

HEDENDAAGSE HOEVE

Een interview met **Bart Cobbaert** van **denc!-studio**



Denc!-studio profileert zich als een leergerige en veranderingsbereide vernieuwer en ambieert een moderne manier van werken waar innovatie steeds een doelstelling blijft: consequent, consistent en continu. Innovatie stelt hen immers in staat anders dan anderen te zijn. Anders is ook de hoeve die ze ontwierpen volgens een hedendaagse opvatting. Het idee van

een doorgedreven verbouwing maakte plaats voor een nieuwbouw passiefhuis met een architecturale meerwaarde in het straatbeeld. De architectuur van de woning drong zich niet op, maar was net sterk in zijn eenvoud. Er was slechts één 'kleine' hindernis: van de kennismaking met de klant tot de allerlaatste afwerking had denc!-studio slechts zeven maanden!

Bart, aanvankelijk vroeg de bouwheer aan denc!-studio om een verbouwing van een hoeve te realiseren.

"Omdat een snelle verhuis prioritair werd gesteld, dacht de opdrachtgever in eerste instantie aan een doorgedreven verbouwing. We overtuigden de opdrachtgever evenwel om voor hetzelfde budget een nieuwbouw passiefhuis te realiseren. De bestaande hoeve

was immers in dergelijke slechte toestand dat de verbouwing sowieso een smak geld zou gaan kosten en de strak gestelde timing wellicht zou worden overschreden. Het voorgestelde idee wist de opdrachtgever zowel uit milieuoogpunt als om economische redenen te bekoren.”

Een termijn van zeven maanden om een volledige nieuwe woning te bouwen is geen sinecure.

“De vooropgestelde timing was alleen mogelijk door een doordacht ontwerp, krachtdadige beslissingen van de bouwheer en een goede samenwerking van het bouwteam. Daar waar in een bouwproces normaliter de interventies van architect, ingenieur en aannemer elkaar afwisselend opvolgen, werd hier van bij het ontwerp geopteerd voor een continue dialoog ‘in bouwteamverband’. DencI-studio fungeerde als architect, interieurvormgever, adviseur duurzaam bouwen en studie bureau technieken, alsook projectmanager. Zelfs de keuze en bestelling van de wasmachine, eettafel en dergelijke werd op specifieke vraag van de opdrachtgever verzorgd door dencI-studio. De stabiliteitsstudie gebeurde, ter optimalisatie van de logistiek en planning, in onderaanneming van het architectenkantoor. Door de multidisciplinaire aanpak in nauwe samenwerking was het mogelijk veel korter op de bal te spelen en de timing strenger te bewaken.”

Wat kan je vertellen over de vormgeving van de woning?

“De architectuur moet het niet hebben van een uitgesproken vormelijke benadering. De originele hoeve stond geklasseerd als zonevreemd. Om de slaagkans op een stedenbouwkundige vergunning zo hoog mogelijk te houden en zo de bouwtermijn in de hand te houden, hebben we de archetypische vorm van de originele hoeve behouden. We hebben de vorm zelfs opnieuw afleesbaar gemaakt: compact, rechthoekig en met een zadeldak (foto 1).”

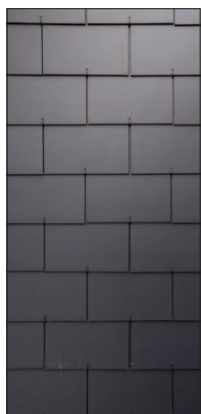
Waarom hebben jullie voor het exterieur van de woning voor leien geopteerd?

“Om een meer hedendaagse invulling te kunnen geven aan het begrip ‘hoeve’, bekleedden we zowel het dak als de gevels uniform met donkere kunstleien. Bovendien kunnen leien in elk seizoen worden geplaatst. De uitvoeringsmethode is niet gevoelig aan vorst of overmatige zon, wat een tijdsvoordeel betekende. Tegelijk is het een slank gevelmateriaal. Passiefhuizen worden gekenmerkt door veel hogere isolatiediktes in de muren. Om de muren niet al te dik te maken en geen ruimte te verliezen, boden leien een gunstige oplossing.”

“Een negatief E-peil en bijgevolg zelfs een energieproducerende woning”

Veel van de keuzes vallen toe te wijzen aan de specifieke opdracht en de gevraagde snelheid van werken.

“Optimalisatie van structuur en constructiemethode waren hier geen modewoorden, maar lagen werkelijk aan de basis van de planontwikkeling. Van de zeven maanden beschikbare tijd zouden er immers reeds drie opgaan in het ontwerp en de bouwaanvraagprocedure. Er restten nauwelijks vier maanden voor de realisatie. We ontwierpen de woning ‘zwevend’ bovenop een geprefabriceerde stalen frame-funderingstructuur. Om de montagetijd op de site te minimaliseren, lieten we alle wand- en vloercassettes in het atelier prefabriceren. De cassettes zijn geprangd tussen portieken in gelamineerd hout. We hebben zo weinig mogelijk gebruik gemaakt van producten en technieken met lange droogtijden. Zo gebruikten we geen beton (met uitzondering van de prefab funderingsvoeten). Ook de onderbouw van de vloerafwerking











3

is van het droge type: conventionele chape meden we. Aan de binnenzijde van de buitenwanden voorzagen we zo weinig mogelijk leidingenspouwen, wederom in functie van een goede timing. De vlot prefabricerbare inbouwkasten daarentegen werden tactisch gepositioneerd (foto 2). Behalve de vanzelfsprekende bergfunctie herbergen ze in de boven- en onderplinten tevens de ventilatiekanalen en de uitblaasmonden, de elektriciteitsleidingen, de lijnverlichting en de naverwarming."

Ondanks de bouwtermijn werd dit project tevens gerealiseerd volgens de passiefhuisstandaard.

"Met dit project bewijzen wij dat hedendaags passief bouwen binnen een beperkte termijn mogelijk is. We spreken hier niet over een 'lekkerbekkend' modewoord. De woning werd objectief gescreend door het Passiefhuis Platform en officieel als passiefhuis gecertificeerd. Naast de energiemaatregelen volgens de standaard van een passiefhuis worden er bijkomend PV zonnepanelen geplaatst, waardoor het E-peil zal dalen tot minus vijf. Een negatief E-peil dus, en bijgevolg zelfs een energieproducerende woning."

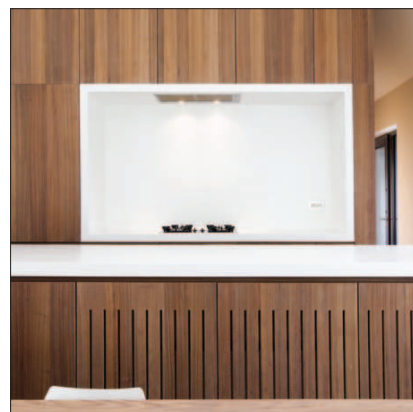
De woning geeft binnenin een heel open indruk.

"Binnenshuis zochten we naar een zo groot mogelijke ruimtelijke ervaring (foto 3). Achter de geborgenheid van de eerder gesloten straat- en noordgevel schuilt een heldere en open architectuur, in nauwe verbondenheid

met de tuin. Een subtiel spel van speelse asymmetrische raamverschuivingen liet toe grote raampartijen te integreren waar mogelijk en kleine waar noodzakelijk. In tegenstelling tot het iets minder verreichende laagenergieconcept is het voorzien van noordelijke bufferruimtes niet meer vereist om een comfortabele basistemperatuur te kunnen verzekeren in een passiefhuis. Zo krijgt open-planarchitectuur hier de kans tot een wedergeboorte, maar dan deze keer ook energetisch verantwoord."



2





Hoe belangrijk is de circulatie in de woning?

"Door de vrij open architectuur zijn de restcirculatielruimten minder belangrijk. Ze maken mee deel uit van het open woongehele. Er zijn geen afgebakende inkompartijen en gangen. De circulatie loopt omheen een centraal blok in fineer van notelaar, waarin de keuken, de berging, het toilet en de badkamer zijn ondergebracht. De bewoners kunnen langs twee kanten rond het blok wandelen. Verder werd de woning opengewerkt tot onder het dak, behalve in het centrale blok, waar voor de dochter een slaapkamer, badkamer en bureau werd ingeplant. De circulatie weet op deze wijze de gehele ruimtelijkheid van de woning te versterken."

“Ware duurzaamheid dient het ecologische luik te overstijgen”

Wat kan je vertellen over het interieur van de woning?

"In functie van het duurzaam bouwen hebben we enkel materialen gebruikt die ecologisch verantwoord zijn. Het plafond en de wanden zijn geschilderd met watergedragen verf. Het kleurgebruik is fris en ruimtelijk. De witte zijwanden en zijkasten creëren een groter ruimtegevoel. Het notelaren schrijnwerk zorgt dan weer voor warmte en gezelligheid in huis."

Welke aspecten vinden jullie in elk project belangrijk?

"Ecologische, ruimtelijke en economische duurzaamheid. Duurzaam bouwen bestaat uit veel meer dan leren wanden en zonnepanelen. Ware duurzaamheid dient het ecologische luik te overstijgen. Ook andere aspecten zijn van belang: de architectonische kwaliteit van een gebouw bijvoorbeeld, maar ook de leefbaarheid en de bruikbaarheid en de wijze waarop het is ingepast in de omgeving. Welk nut heeft de maatschappij immers bij goed geïsoleerde maar karakterloze woningen? Het is jammer te moeten vaststellen dat bepaalde zogenaamde ecologische projecten van nauwelijks enkele jaren oud reeds moeten worden verbouwd omwille van een gebrek aan functionaliteit, karakter en/of ziel. Wat is dan de ecologische voetafdruk? De woningen van Le Corbusier of Frank Lloyd Wright mogen dan wel niet zijn geïsoleerd, hun inherente architecturale kwaliteit zorgt er anders wel voor dat ze er nog steeds in alle glorie staan."

Als je geen enkele beperking zou hebben en je stoutste dromen zou kunnen waarmaken, wat zou je dan ontwerpen?

"Een bescheiden duikboot. Uiteraard niet als oorlogstuig, maar ter natuurexploratie om de diepere oorden van moeder natuur te kunnen verkennen en om de vrijheid te kunnen proeven van de onderwaterwereld, samen met mijn dierbaren en kinderen."



De Architect

denc!-studio
LOODS 22 - Voorhavenlaan 31/002 – 9000 Gent
09 373 83 43
info@denc-studio.be
www.denc-studio.be

Delphine Deceuninck
0477 72 79 34
delphine.deceuninck@denc-studio.be

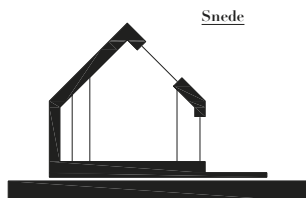
Bart Cobbaert
0476 32 36 41
bart.cobbaert@denc-studio.be

Technische Fiche

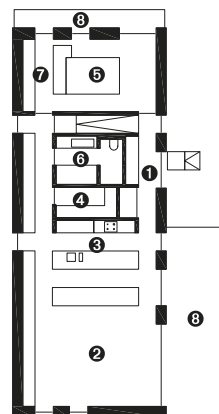
Bouwjaar woning	2009
Bouwmethode	Staal- en houtskeldebouw
Type woning	Vrijstaande, zonevreemde woning
Oppervlakte van het perceel	5 657 m ²
Woonoppervlakte	
BVO (bruto-vloer-oppervlakte):	286 m ²
Bebouwde oppervlakte:	143 m ²
Buitenruimte: terrassen	34 m ²
Buitenschrijnwerk en beglazing	
Thermisch onderbroken houten passiefhuisschrijnwerk	

Toelichting plan

1. Inkom
2. Leefruimte
3. Keuken
4. Berging
5. Slaapkamer
6. Badkamer
7. Dressing
8. Terras
9. Bureau



Verdieping 0



Verdieping 1

