

In de reeks rond het passiefhuis stellen we het 'Living today'-project voor van het gezin Baert – Caemerlynck in Heusden. Het passiefhuis-concept maakt comfortabel en energiezuinig wonen vandaag mogelijk. Het energieverbruik ligt vijfmaal lager dan in een gemiddelde Vlaamse woning.

## Op weg naar het passiefhuis (6)

# Flexibele planopbouw

Bouwen is meer dan het louter produceren van oppervlakte of ruimte. Het weerspiegelt de tendenzen die in de hele samenleving gelden. Zo zorgde de verhoging van onze levensstandaard niet enkel voor een toename van consumptieproducten, maar ook voor een opmerkelijke stijging van de woonoppervlakte. De televisie splitste de eetkamer en de zitruimte nadrukkelijker, de garage werd een onmisbaar onderdeel, ieder kind houdt van een eigen kamer ... om nog maar te zwijgen over de dressing, tweede badkamer, logeerkamer of apart huiskantoor. In het project 'Living today' werd binnen een zeer compact en klein bouwvolume (totale bruto vloeroppervlakte 130 m<sup>2</sup>) een verrassende woonkwaliteit bereikt.

Duurzaamheid heeft niet alleen te maken met het schaarse gebruik van materialen en energie. Het omvat ook sociale, economische en culturele facetten. Uit het bouwontwerp blijkt dat de uit economische overwegingen vereiste standaardisering en rationa-

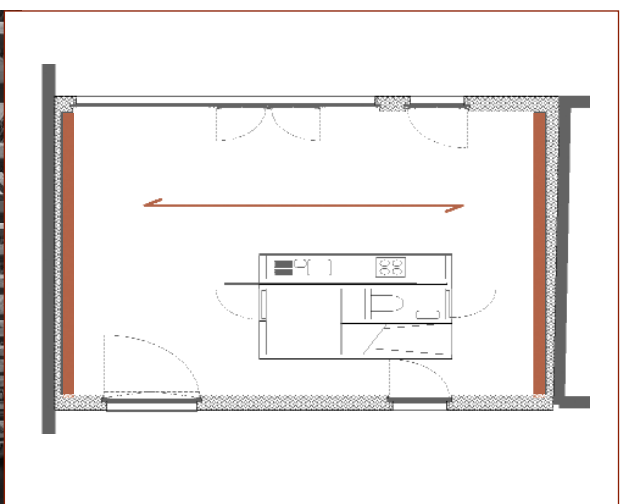
lisering geen hinderpaal dienen te vormen voor de toenemende differentiatie van onze woonbehoefte, flexibiliteit en levensloopbestendigheid. De keuzes qua basisvorm en constructiewijze houden de kostprijs zo laag mogelijk; tegelijkertijd werd gezocht naar

een zo groot mogelijke ruimtelijke ervaring in het interieur.

Het eenvoudig lijkend grondplan wordt gekenmerkt door helderheid, spanning en dynamiek. Daarbij staat 'helderheid' tegenover vaagheid en chaos. Met 'spanning' drukt men een kwaliteit uit die er op wijst dat het ontwerp voldoende de verbeelding prikkelt. Dit begrip staat tegenover saai. 'Dynamiek' drukt dan weer de suggestie van beweging en verandering uit.

### Flexibel

De gebouwde omgeving heeft vanuit zichzelf een permanent karakter en dit staat in schril contrast met de snelheid



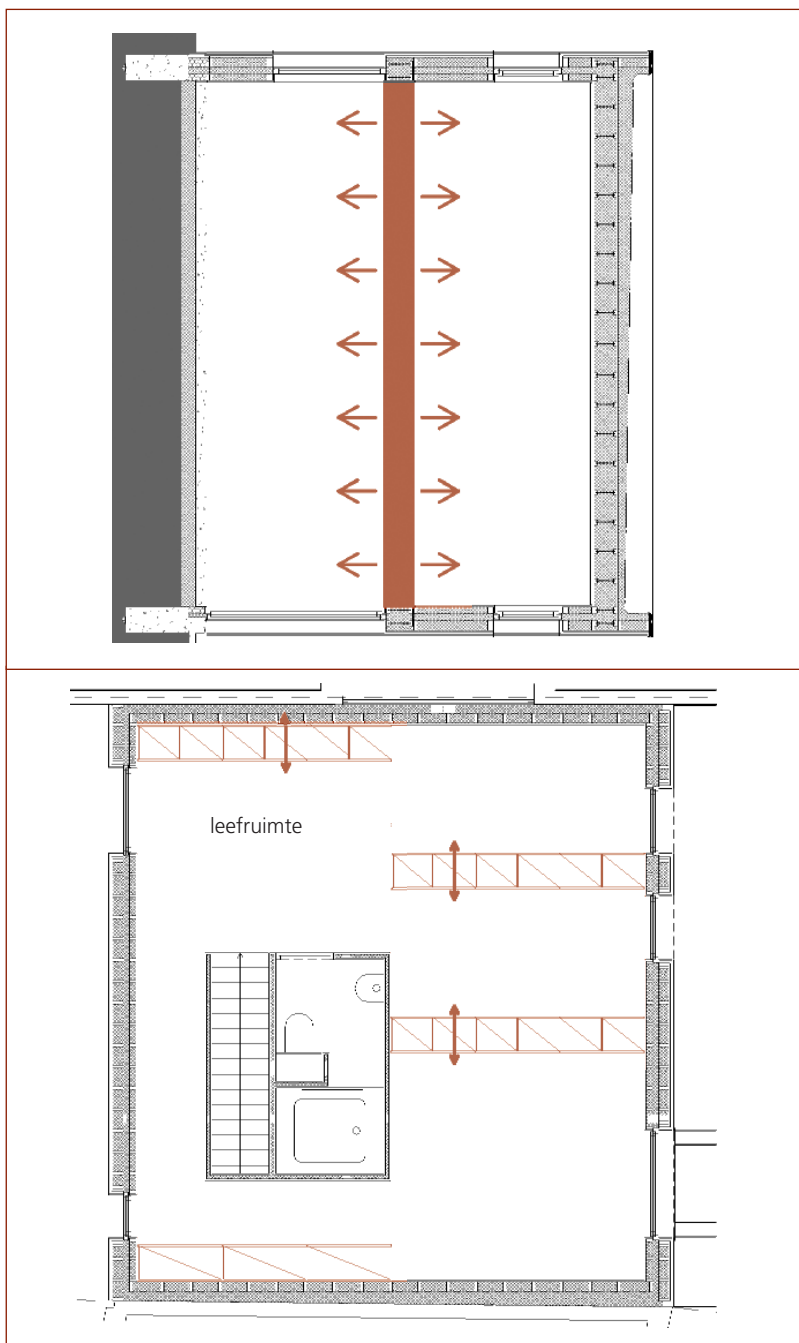
waarmee de technologische en maatschappelijke ontwikkelingen zich in de westerse maatschappij voltrekken. Tussen de levensduur van het gebouw en de vluchtigheid der menselijke activiteit bevindt zich een fundamentele tegenstelling. Flexibele woningen zijn dan weer een middel tot ontzenuwing van deze paradox tussen het statische gebouw en de dynamische woonwensen.

In het ontwerp staat de vaste basisstructuur tegenover de veranderlijke, tijdelijke en naar individuele wensen aan te passen inbouw. Gelijkvloerse en eerste verdieping zijn opgevat als open plateaus, die naargelang de behoefte van de bewoners vrij ingedeeld kunnen worden. De vloer- en dakbalken overspannen de 8 m brede woning in één keer zonder de verdere noodzaak aan dragende binnenmuren. De neutrale vertreksmaten waarborgen een grotere inrichtings- en gebruiksvrijheid. De door verdiepingshoge schuifwanden en verplaatsbare kasten of wanden aangeboden flexibiliteit laat toe karakterloze ruimtes te vermijden.

ONTWERPPLAN: VERSCHUIFBARE KASTEN.

Uiteraard kan in een grondplan geen flexibiliteit worden aangereikt als de constructie en technieken daar niet zijn op afgestemd. De tussenvloer herbergt alle nutsvoorzieningen. De houten vakwerkliggerstructuur garandeert daarbij de vlotte doorvoer van allerhande leidingen en zelfs grotere ventilatiekanalen. De vlot toegankelijke plafondafwerking ondersteunt een makkelijke aanpassing.

FUNCTIONELE TUSSENVLOER.



## Ruimtelijkheid

Achter de geborgen straatgevel schuilt een heldere en open architectuur die de intimiteit eigen aan het wonen in de rij bewaart, en deze tegelijk overstijgt door haar diepe perspectieven en verrassende verbondenheid met de tuin. De aaneenschakeling van de leefruimtes op de benedenverdieping betreft natuurgroen tot diep in de

woning. De zorgvuldig gedimensioneerde en gepositioneerde muuropeningen brengen een zekere geborgenheid zonder het weidse panorama op de omgeving te moeten prijsgeven. In het interieur kan de volledige breedte van de woning worden ervaren.

## Levensloopbestendig

Het begrip 'levensloopbestendigheid' heeft betrekking op de mogelijkheden van een woning om diverse soorten huishoudens te kunnen herbergen. Deze woning is geschikt voor ouderen of door eenvoudige middelen geschikt te maken. Op het gelijkvloers is voldoende plaats voor de zogenaamde primaire ruimten: entree, keuken, woonkamer, berging, toilet en ruimte voor sanitair. Het aan de straat gelegen woonkamerdeel is door middel van een verdiepingshoge schuifwand eenvoudig om te toveren tot apart woonvertrek of kantoor. Mocht mobiliteit op latere leeftijd een probleem gaan vormen, dan kan deze laatste ruimte dienen als

slaapkamer. De opdrachtgever oordeelde bijkomende voorzieningen voor rolstoeltoegankelijkheid overbodig.

## Passiefhuisconcept

De extra randvoorwaarden inzake duurzaam bouwen werden niet als een verarming of beperking van de ontwerprijheden aanzien, maar als nieuwe logica aan het ontwerpproces toegevoegd. Zo bood het gegeven dat binnen een passiefhuis in alle ruimtes een basistemperatuur kan worden gerealiseerd zonder conventionele verwarming, nieuwe architecturale invalshoeken. Open-plan-architectuur krijgt de kans op een wedergeboorte, maar deze keer ook energetisch verantwoord. Een passiefhuis behoeft geen stookruimte noch radiatoren.

## Functionele kern

Het dragende skelet is ontkoppeld van de interne ruimtelijke organisatie. De

belastingen worden integraal afgevoerd via de vloeren en voorzetwanden ter hoogte van de gemene muur, waardoor de binnenwanden geen dragende functie dienen te vervullen en dus vrij gerangschikt kunnen worden. Alleen een centrale kern zal vast gepositioneerd blijven. De functionele kern laat toe de technieken op een kleine oppervlakte te concentreren en de kosten voor leidingen en bekabeling te verminderen. Om de woonfuncties zoveel mogelijk ruimte te geven werd de functionele kern zo compact mogelijk opgevat. De schaarse ruimte werd zo efficiënt mogelijk benut en omvat de trap, een berging, een toilet, een keukenblok en de badkamer.

**Bart Cobbaert**  
Uitvoerend architect

ONTWERPPLAN: SCHUIFWAND GELIJKVLOERS.

